

Бизнес-план

Выкуп и развитие завода железобетонных изделий

СОДЕРЖАНИЕ

- 1. ОПИСАНИЕ ЗАВОДА ЖЕЛЕЗОБЕТОННЫХ ИЗДЕЛИЙ**
- 2. ОПИСАНИЕ ПРОДУКТОВ**
- 3. ПЛАН МАРКЕТИНГА**
- 4. ПРОИЗВОДСТВЕННЫЙ ПЛАН**
- 5. ИНВЕСТИЦИОННЫЙ ПЛАН**
- 6. ФИНАНСОВЫЙ ПЛАН**
- 7. АНАЛИЗ ЭФФЕКТИВНОСТИ ИНВЕСТИЦИОННОГО ПРОЕКТА**

1. ОПИСАНИЕ ЗАВОДА ЖЕЛЕЗОБЕТОННЫХ ИЗДЕЛИЙ

История завода железобетонных изделий

Завод железобетонных изделий (ЗЖБИ) был построен в 1974 году и оборудован передовым по тому времени оборудованием. Стрыйский завод железобетонных изделий имеет удачное географическое расположение в центре Львовской области, собственные подъездные железнодорожные пути и хорошее складское хозяйство. С точки зрения конкуренции ближайший производитель железобетонных конструкций находится почти за 100 километров. Завод обеспечивал южную часть Львовской области всем спектром железобетонных изделий, так как на всю область существовало только два таких завода: в Львове и в Стрые. Его производственная мощность составляла 100 000 м³ железобетонных и бетонных изделий в год. На сегодняшний день оборудование предприятия морально и физически устарело, большая часть находится в нерабочем состоянии. Очень высока энергоемкость технологических процессов. В связи с этим на предприятии вырабатывается только продукция, которая не требует больших энергозатрат, т.е. пропарки и работы компрессорной станции.

В 2000 году ЗЖБИ изменил форму собственности из государственной на коллективную в форме общества с ограниченной ответственностью.

Текущие цели:

Провести модернизацию и капитальный ремонт производственных мощностей и восстановить весь спектр производства продукции, спрос на которую на рынке постоянно возрастает.

Юридический адрес предприятия:

16600, г. Стрый, ул. Львовское шоссе, 24

Телефон. XXXXXXXXXXXXXXXXXXXX

Контактное лицо: Петренко Иван Васильевич, совладелец

Производственная часть

Производственная часть расположена в г. Стрый (площадь 3,5 га) по ул. Носивський шлях, 19А в периферийной промышленной зоне города и на улице Львовское шоссе, 24, которая является транспортной артерией города междугородного значения. Кроме того к объекту подведен железнодорожный путь. Это является очень удобным для размещения производственной базы, так как завод имеет отдельный въезд на территорию для габаритного автотранспорта непосредственно с основной магистрали и съезд для отгрузки вагонов на железной дороге.

Здесь расположены основные производственные объекты.

1. АФЦ — (арматурно-формовочный цех) — предназначен для исправления, резки и сварки гибкой арматуры, изготовления пустотных плит. Кроме того, в АФЦ расположен административно-бытовой корпус. Здесь находится часть оборудования, которое использовалось 5-7 лет назад. Часть оборудования морально и физически устарело, вышло из порядка и разукомплектовано.

Размеры: $36 \times 84 = 3024 \text{ м}^2$

2. Склад готовой продукции — предназначен для складирования и хранения готовой продукции.

Размеры: $108 \times 36 = 3888 \text{ м}^2$

3. Склад материалов с подъездными колеями (автодороги и ж/д ветки) — предназначен для хранения материальных ценностей.

Размеры: $100 \times 35 = 3500 \text{ м}^2$.

4. Цементный состав (с ж/д веткой) — предназначен для разгрузки и сохранения цемента.

Размеры: 6 силосов по 120 тонн ($6 \times 120 = 720$ тонн цемента).

5. Склад сыпучих материалов с ленточными конвейерами — предназначен для накачки, хранения и подачи сыпучих материалов на завод.

6. Полигон с козловым краном (грузоподъемность 12 тонн) — предназначен для изготовления железобетонных изделий, к числу которых относятся следующие.

- Фундаментные блоки

- Фундаментные подушки
- Дорожные бордюры
- Промышленные кольца и перекрытия колодцев (диаметром 1, 1,5 и 2 м)
- Плиты изгороди
- Колодезные кольца
- Лестничные марши

Размеры: $40 \times 60 = 240 \text{ м}^2$.

7. БСУ (бетоносмесительный узел) с галереей, где расположены ленточный конвейер, бункеры для сыпучих материалов и бункер для цемента. Предназначен для накачки сыпучих материалов, цемента, изготовления бетонов и известковых растворов.
8. Две ж/д ветки с приподнятыми платформами для разгрузки сыпучих материалов. Одна ветка с двусторонней разгрузкой, вторая — с односторонней.
9. Трехбункерное устройство для разгрузки вагонов с сыпучими материалами с прямой подачей на склад сыпучих материалов.
1. Компрессорная — предназначена для подачи сжатого воздуха, необходимого для накачки цемента на завод, для откачки цемента из вагонов в силосы, для работы механизмов при изготовлении бетонных растворов, а также для работы механизмов включения и выключения станков арматурно-формовочного цеха.
1. Известковый участок — предназначен для гашения извести и накачки известкового молочка на завод. Имеет 4 известковые ямы для гашения извести.
1. Гаражи — 2 блока на 4 единицы техники каждый.

Материалы поступают по железной дороге со станции "Стрый", подаются на ж/д ветку и разгружаются на территории предприятия. Песок и щебни выгружаются из вагонов на одну сторону, ссыпаются в кучи, а потом через однобункерное устройство подаются на склад. Щебни хранятся по фракциям, а песок — горный и

речной по отдельности. Со склада по подземной и наклонной галерее песок и щебни подаются на завод в бункеры: щебни по фракциям, а песок — горный и речной — в отдельные бункеры.

Цемент, поступающий в адрес предприятия, выгружается через эрлифт и пневматическим путем подается в силосные баки, где и хранится. Из силосных баков цемент цементовозом подается на завод в бункеры по маркам.

На заводе цемент, щебни, песок, вода и известковое молочко взвешиваются на дозаторах и поступают в бетономешалки, которых изготавливаются бетонные и растворимые смеси. Из бетономешалки бетон и раствор выгружаются в автотранспорт, а также по транспортерной ленте подается у цех АФЦ. На полигон бетон подается транспортом.

В АФЦ изготавливаются плиты перекрытия ПК с предварительным напряжением арматуры. После формовки изделия подаются в пропарочные камеры (6 шт.) для термообработки. После термообработки и остывания плит, производится испытание кубиков на прочность бетона. Продукция принимается мастером ОТК и только после этого отгружается потребителю.

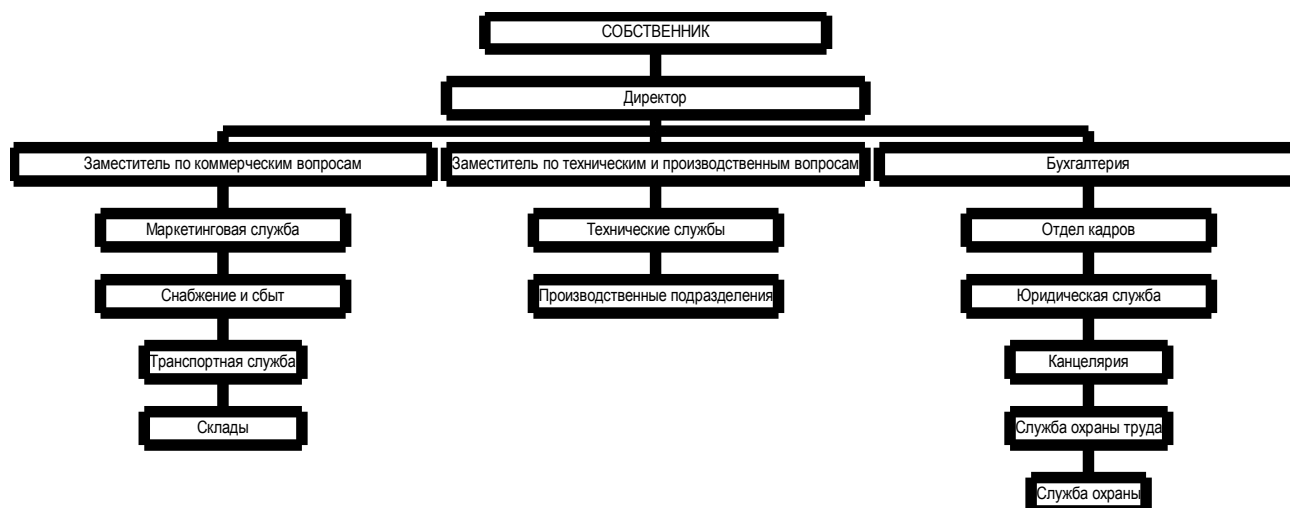
На полигоне изготавливают фундаментные блоки для стен подвалов, фундаментные подушки, дорожный бордюрный камень, перемычки, промышленные кольца и перекрытия диаметром 1, 1,5 и 2 м. После изготовления железобетонные изделия подаются в прожарочные камеры (4 шт.) для термообработки. После термообработки и остывания блоков, производится испытание кубиков на прочность бетона. Продукция принимается мастером ОТК и только после этого отгружается потребителю.

Источниками финансирования и формирования имущества Предприятия являются:

- имущество, переданное ему участниками;
- доходы, полученные от реализации продукции, а также от других видов финансово-хозяйственной деятельности;
- кредиты банков и других кредиторов;

- другое имущество, приобретенное на основаниях, не запрещенных законодательством Украины.

Современная организационная структура и основной персонал



Персонал состоит из специалистов и рабочих. Специалисты в основном с высшим образованием (50%) и достаточным опытом работы в области.

| Должность | Ф.И.О. | Год рождения | Стаж работы в области | Стаж работы на заводе |
|-------------------|----------------|--------------|-----------------------|-----------------------|
| Директор | Линик П.Р. | 1957 г. | 24 года | 4 года |
| Главный инженер | Кнорозок П.З. | 1947 г. | 40 лет | 17 лет |
| Главный бухгалтер | Звенигора Р.М. | 1956 г. | 25 лет | 1 год |

Исторические и текущие тенденции сбыта

В советские времена завод ЖБИ сбывал свою продукцию централизованно. В момент пика своей производственной истории он вырабатывал по 100 000 м³ железобетонных и бетонных изделий в год. В период перестройки по причине неэффективного управления предприятием и практического приостановления строительной отрасли и отсутствия спроса на продукцию предприятия завод ЖБИ прекратил свое производство.

После восстановления производства завод ЖБИ постепенно расширял ассортимент и объем своей продукции. На сегодняшний день завод выпускает блоки бетонные фундаментные ФБС 24.6.6 – Т, ФБС 24.5.6 – Т, ФБС 24.4.6 – Т, ФБС 9.5.6 – Т, ФБС 9.4.6 – Т, кольца колодезные, промышленные кольца диаметром 1; 1,5, 2 м и крышки к ним, плиты изгороди глухие, известковые растворы, цементные

растворы и бетоны всех марок. Рынок на протяжении последних лет постоянно растет и требует новых видов продукции: плит перекрытий, стеновых плит, балок, и т.д.

Преимущества предприятия

1. Единственное в регионе по мощности.
2. Наличие квалифицированной рабочей силы: в Стрые много выпускников профессионально-технических училищ и лицеев.
3. Наличие дешевой рабочей силы. Средняя заработная плата в Стрые по состоянию на 01.01.2005 года составляет 429,10 грн, что позволяет относительно легко набирать рабочих на работу.
4. Давние производственные традиции коллектива.
5. Удачное географическое расположение относительно перевозок: железная дорога, шоссе I категории.
6. Продукция завода известна многим потребителям.

Объем и ассортимент товаров

Технологическое оборудование, размещение и структура производства комбината позволяют выпускать 100 000 м³ практически всего спектра железобетонных и бетонных изделий в год.

Сезонность

Продажи ЖБИ имеют ярко выраженную тенденцию сезонности. Основные продажи осуществляются на протяжении периода строительных работ: с апреля по октябрь, пик приходится на июль, август и сентябрь, незначительное оживление происходит в второй половине декабря.

Режим работы предприятия

Комбинат работает в режиме односменной работы. Работники, которые работают на условиях сдельной оплаты работы, могут привлекаться к работе в дополнительное время.

Поиск потребителей

Основными потребителями продукции являются большие предприятия региона и строительные организации. В последние годы увеличивается доля населения в общем объеме отпущенной продукции. Существует договоренность с собственниками магазинов строительных материалов о реализации продукции через их магазины после внедрения процесса расфасовки цемента в мешки.

Уровень технологии и перспективы

Технология комбината находится на уровне 80-х годов и не отвечает современным требованиям. В первую очередь это относится к энергоемкому оборудованию – парогенераторам, пропарочным камерам, компрессорной станции, котельной и энергетическому оборудованию. Полностью отсутствуют приборы контроля качества как отдельных операций, так и произведенной продукции в целом.

Комбинату следует приобрести:

- 1) парогенераторную установку,
- 2) компрессорную станцию,

- 3) экскаватор,
- 4) формы для железобетонных изделий.

Некоторые машины и механизмы можно отремонтировать – козловый кран, мостовые краны и т.п.

Для расширения рынка сбыта продукции за счет населения и небольших предприятий организации следует приобрести:

- 1) автомобиль-миксер,
- 2) автокран грузоподъемностью 3 т.

Для успешной работы технологического оборудования и выполнения ним задач выпуска качественной продукции необходимо следующее.

1. Выполнить техническую инвентаризацию парка технологического оборудования, определить пригодные и непригодные к работе станки.
2. Непригодные станки продать или списать (то есть изъять из производственного процесса), а пригодные — отремонтировать, обслужить и подготовить к работе.
3. Закупить оборудование, необходимое для производства продукции, определенной бизнес-планом.
4. Для создания условий работы оборудования и ведения технологического процесса отремонтировать помещения (в особенности крыши), обеспечить их отоплением и аспирацией.
5. Решить кадровые вопросы (компетенция обслуживающего персонала).

2.ОПИСАНИЕ ПРОДУКЦИИ

Комбинат специализируется на такой продукции:

Блоки бетонные фундаментные

| Название | Единица измерения, шт. | Отпускная цена, грн |
|----------------|------------------------|---------------------|
| ФБС 24.6.6 - Т | 1 | 231,00 |
| ФБС 24.5.6 - Т | 1 | 210,00 |
| ФБС 24.4.6 - Т | 1 | 165,00 |
| ФБС 9.5.6 - Т | 1 | 85,00 |
| ФБС 9.4.6 - Т | 1 | 65,00 |

Другие железобетонные изделия

| Название | Единица измерения, шт. | Отпускная цена |
|--|------------------------|----------------|
| Кольцо колодезное | 1 | 107,00 |
| Промышленные кольца (метровые) | 1 | 164,00 |
| Промышленные кольца (полутораметровые) | 1 | 180,00 |
| Промышленные кольца (двухметровые) | 1 | |
| Крышки для колец промышленных метровых | 1 | 163,00 |
| Крышки для колец промышленных полутораметровых | 1 | 239,00 |
| Плиты изгороди глухие 1.80 x 4.00 | 1 | 417,00 |

Растворы

| Название | Единица измерения, м ³ | Отпускная цена, грн |
|---------------------------|-----------------------------------|---------------------|
| Известковый раствор | 1 | 160,00 |
| <i>Цементные растворы</i> | | |
| М - 50 | 1 | 164,00 |
| М - 75 | 1 | 186,00 |
| М - 100 | 1 | 210,00 |
| М - 150 | 1 | 223,00 |
| М - 200 | 1 | 260,00 |

Товарные бетоны

| Название | Единица измерения, м ³ | Отпускная цена |
|----------|-----------------------------------|----------------|
| М - 100 | 1 | 240,00 |
| М - 150 | 1 | 250,00 |
| М - 200 | 1 | 276,00 |
| М - 250 | 1 | 320,00 |
| М - 300 | 1 | 335,00 |
| М - 350 | 1 | 372,00 |
| М - 400 | 1 | 412,00 |

Продукция используется в современном гражданском и коммерческом строительстве .

ООО “ЗБЖИ” после определенного переоснащения за счет инвестиций будет выпускать такую продукцию:

- плиты перекрытия;
- перемычки;

- марши;
- межэтажные площадки;
- балконные плиты.

3.ПЛАН МАРКЕТИНГА

Месячный объем потребления - 2000 м³/месяц

Потребителями продукции являются:

в т.ч. МПДМК – 400 м³/месяц,

ООО “Реставрация” – 200 м³/месяц,

ЗАО “Стрыймасложиркомбинат” – 100 м³/месяц,

ЗАО “Стрыйский молокозавод” – 100 м³/месяц,

Мринское газовое хозяйство – 400 м³/месяц,

другие – 800 м³/месяц.

Общая стоимость реализации по предприятиям:

МПДМК – 800 000 грн за 2005 -2006 года,

ООО “Реставрация” – 700 000 грн за 2005 -2006 года,

ЗАО “Стрыймасложиркомбинат” – 400 000 грн за 2005 год.

Объемы потребления подтверждены письмами о намерениях.

План сбыта носит сезонный характер.

| Месяц | 1 | 2 | 3 | 4 | 5 | 6 | 7 | 8 | 9 | 10 | 11 | 12 |
|-----------------------------|----|----|----|----|----|----|----|----|----|-----|----|----|
| % производственной мощности | 50 | 50 | 70 | 10 | 10 | 10 | 10 | 10 | 10 | 100 | 70 | 50 |

Список продукции для расчетов

| Наименование | Ед. изм. | Начало продаж |
|------------------|----------------|---------------|
| Бетонные изделия | м ³ | 1.10.2005 |

Объем продаж в ф.ед.(куб. м.)

| Продукт | 10.2005 | 11.2005 | 12.2005 | 1.2006 | 2.2006 | 3.2006 | 4.2006 | 5.2006 | 6.2006 |
|----------------------------------|----------|----------|----------|----------|----------|----------|----------|----------|----------|
| Бетонные изделия, м ³ | 2 000,00 | 1 400,00 | 1 400,00 | 1 400,00 | 1 400,00 | 1 400,00 | 2 000,00 | 2 000,00 | 2 000,00 |

| <i>Продукт</i> | <i>7.2006</i> | <i>8.2006</i> | <i>9.2006</i> | <i>10.2006</i> | <i>11.2006</i> | <i>12.2006</i> | <i>1кв. 2007г.</i> | <i>2кв. 2007г.</i> | <i>3кв. 2007г.</i> |
|-------------------------------------|---------------|---------------|---------------|----------------|----------------|----------------|------------------------|------------------------|------------------------|
| Бетонные изделия, м ³ | 2 000,00 | 2 000,00 | 2 000,00 | 2 000,00 | 1 400,00 | 1 400,00 | 4 200,00 | 6 000,00 | 6 000,00 |

| <i>Продукт</i> | <i>4кв. 2007г.</i> | <i>2008 год</i> | <i>2009 год</i> | <i>1-9.2010</i> |
|-------------------------------------|------------------------|-----------------|-----------------|-----------------|
| Бетонные изделия, м ³ | 4 800,00 | 21 000,00 | 21 000,00 | 16 200,00 |

Сбыт (ценообразование)

| Продукт/Вариант | Цена (UAH) |
|------------------|------------|
| Бетонные изделия | 333,000 |

Цены на продукцию с учетом инфляции, грн.

| Строка | 10.2005 | 11.2005 | 12.2005 | 1.2006 | 2.2006 | 3.2006 | 4.2006 | 5.2006 | 6.2006 | 7.2006 | 8.2006 | 9.2006 |
|------------------|---------|---------|---------|--------------|--------------|--------------|--------------|--------|--------|----------|--------|--------|
| Бетонные изделия | 333,00 | 335,66 | 338,33 | 341,03 | 343,75 | 346,49 | 349,25 | 352,04 | 354,85 | 357,68 | 360,53 | 363,40 |
| Строка | 10.2006 | 11.2006 | 12.2006 | 1 кв. 2007г. | 2 кв. 2007г. | 3 кв. 2007г. | 4 кв. 2007г. | 2008 | 2009 | 1-9.2010 | | |
| Бетонные изделия | 366,30 | 368,94 | 371,60 | 376,98 | 385,19 | 393,58 | 401,53 | 418,78 | 442,28 | 461,55 | | |

Сбыт (условия оплаты)

| Продукт/Вариант | Описание |
|------------------|------------------|
| Бетонные изделия | |
| | Продажа по факту |

Сбыт (условия продажи)

| Продукт/Вариант | Описание |
|------------------|---------------------------------|
| Бетонные изделия | |
| | Запас готовой продукции: 30,00% |

Перечень маркетинговых мероприятий продвижения услуг

Для обеспечения плана сбыта разработаны маркетинговые мероприятия продвижения продуктов в соответствии с календарным планом развития операционной деятельности.

| Маркетинговое мероприятие | Сумма, грн. | Сумма, долл. | Вид оплаты |
|---------------------------|-------------|--------------|---------------------------|
| Затраты на связь | 300,00 | 0,00 | Ежемесячно с 4 по 36 мес. |
| Создание отдела сбыта | | | |

| | | | |
|-----------------------------------|----------|------|------------------------------|
| Подготовка персонала сбыта | 1 000,00 | 0,00 | Разв полгода, с 6 по 36 мес. |
| Разработка рекламного комплекта | 500,00 | 0,00 | Разовый платеж 01.01.2006 |
| Изготовление рекламного комплекта | 700,00 | 0,00 | Разв полгода, с 8 по 60 мес. |
| Реклама в СМИ | 500,00 | 0,00 | Ежемесячно с 6 по 60 мес. |

4. ПРОИЗВОДСТВЕННЫЙ ПЛАН

Производственный план разработан на основе плана сбыта с целью максимального удовлетворения спроса на рынке и повышения конкурентоспособности.

План сбыта также имеет сезонный характер, указанный в разделе “План сбыта”. С учетом всех условия сбыта рассчитана производственная программа по периодам.

Для производства железобетонных изделий необходимые следующие материалы, которые на 01.09.05 имеют такие цены.

| <i>Материалы</i> | <i>Ед. измерения</i> | <i>Стоимость, грн.</i> |
|------------------|----------------------|------------------------|
| Цемент | тонна | 300,00 |
| Щебень | тонна | 57,00 |
| Известь | тонна | 90,00 |
| Песок | куб. м. | 14,00 |
| Арматура | тонна | 3000,00 |

В дальнейшем планируется рост цен на материалы и комплектующие за темпами инфляции на прямые затраты (см. раздел “Финансовый план”).

По всем видам продукции установлены следующие нормативы прямых затрат (материалы и заработная плата).

Прямые затраты на производство бетонных изделий

| <i>Наименование</i> | <i>Затраты</i> | <i>Убыток</i> | <i>Грн.</i> | <i>Долл.</i> |
|---------------------------|----------------|---------------|-------------|--------------|
| Материалы и комплектующие | | | 258,44 | |
| Металлопрокат | 0,030 | 0,000 | 90,00 | |
| Песок | 0,696 | 0,000 | 9,74 | |
| Цемент | 0,293 | 0,000 | 87,90 | |
| Щебень | 1,242 | 0,000 | 70,79 | |
| Сдельная зарплата | | | 5,00 | |
| Другие затраты | | | 0,00 | |
| Продукты | | | 0,00 | |
| Всего | | | 263,44 | |

| Материалы | Поставщик | Расстояние |
|------------------|------------------------|-------------------|
| Цемент | ООО "РЕЛЕ" | 600 км. |
| Щебень | АО "Каменяр" | 300 км |
| Известь | Червоноградський завод | 30 км. |
| Песок | ООО "МКП" | 7 км. |
| Арматура | ООО "Метпостач" | 130 км. |

Логистика закупки и доставки разрешает снизить себестоимость за счет уменьшения затрат на транспортировку и хранение материалов, комплектующих и сырья.

Производство запланированного количества продукции требует следующих общих затрат.

Общие затраты

| Название | Сумма, грн | Сумма, долл. | Платежи |
|-----------------------------------|---------------|-----------------|-------------------------------|
| Управление | | | |
| Общехозяйственные | 5 000,00 | 0,00 | Ежемесячно, весь проект |
| Производство | | | |
| Общепроизводственные | 8 000,00 | 0,00 | Ежемесячно, весь проект |
| Маркетинг | | | |
| Связь | 300,00 | 0,00 | Ежемесячно, весь проект |
| Подготовка персонала | 1 000,00 | 0,00 | Раз в полгода, с 6 по 36 мес. |
| Разработка рекламного комплекта | 500,00 | 0,00 | Разовый платеж 01.01.2006 |
| Изготовление рекламного комплекта | 700,00 | 0,00 | Раз в полгода, с 8 по 60 мес. |
| Реклама в СМИ | 500,00 | 0,00 | Ежемесячно, с 6 по 60 мес. |

В плане не предполагается изменять количество производственного и административного персонала на протяжении периода расчета проекта. Фонды стимулирования работы, например, премирования сотрудников по итогам квартала, года (а также участие в прибылях для руководителей и сменная составная заработка менеджеров из маркетинга) будут планироваться за счет превышения объемов производства и сбыта продукции свыше плановых. Количество постоянно работающего персонала и должностные оклады определены ниже.

План по персоналу

| <i>Должность</i> | <i>Кол-во</i> | <i>Зарплата, грн.</i> | <i>Зарплата, долл.</i> | <i>Платежи</i> |
|---------------------|---------------|-----------------------|------------------------|------------------------------|
| Управление | | | | |
| Директор | 1 | 400,00 | 0,00 | Ежемесячно весь проект |
| Технолог | 1 | 400,00 | 0,00 | Ежемесячно весь проект |
| Завкладом | 1 | 400,00 | 0,00 | Ежемесячно весь проект |
| Охрана | 6 | 250,00 | 0,00 | Ежемесячно весь проект |
| Производство | | | | |
| Рабочие полигону | 4 | 400,00 | 0,00 | Ежемесячно весь проект |
| Фасовка цемента | 4 | 400,00 | 0,00 | Ежемесячно весь период пр-ва |
| Рембригада | 4 | 400,00 | 0,00 | Ежемесячно весь проект |
| Водитель | 2 | 400,00 | 0,00 | Ежемесячно весь проект |
| Водитель | 2 | 400,00 | 0,00 | Ежемесячно весь период пр-ва |
| Маркетинг | | | | |
| Специалист | 2 | 400,00 | 0,00 | Ежемесячно весь период пр-ва |

Всего: 27 чел.

Сумма: 9 900,00 грн

Влияние на окружающую среду

Предприятие по производству ЖБИ не належит к типу экологически опасных производств, тем не менее без надлежащего внимания к вопросам защиты окружающей среды возможны неприятные последствия вследствие случайного попадания остатков ГСМ в канализацию. Для уменьшения отрицательного влияния на окружающую среду указанных факторов предлагается осуществить ряд организационно-технических мероприятий согласно рекомендациям проектной организации.

5. ИНВЕСТИЦИОННЫЙ ПЛАН

Список этапов и календарный план работ

| <i>Название</i> | <i>Продолжительность</i> | <i>Дата начала</i> | <i>Дата окончания</i> | <i>Стоимость, грн.</i> |
|-----------------|--------------------------|--------------------|-----------------------|------------------------|
| | | | | |

| | | | | |
|---|-----|------------|------------|-----------|
| ПОКУПКА ЗАВОДА: | 20 | 01.10.2005 | 20.10.2005 | 1 200 000 |
| Здание | 20 | 01.10.2005 | 20.10.2005 | 780 000 |
| Оборудование | 20 | 01.10.2005 | 20.10.2005 | 420 000 |
| Модернизация технологического процесса | 180 | 22.10.2005 | 19.04.2006 | 200 000 |
| Закупка материалов | 30 | 01.10.2005 | 20.10.2005 | 600 000 |

Всего 2 000 000 грн.

6. ФИНАНСОВЫЙ ПЛАН

Валюта проекта

Основная валюта проекта — гривна

Курс на время введения: 1 долл. = 5,050 грн.

Темпы роста/падение курса, %

| 1 год | 2 года | 3 года | 4 года | 5 лет |
|-------|--------|--------|--------|-------|
| 0,100 | 0,200 | 0,500 | 0,500 | 0,500 |

Инфляция

| Объект | 1 год | 2 года | 3 года | 4 года | 5 года |
|----------------|-------|--------|--------|--------|--------|
| Сбыт | 10,00 | 9,00 | 7,00 | 5,00 | 5,00 |
| Прямые затраты | 10,00 | 9,00 | 7,00 | 5,00 | 5,00 |
| Общие затраты | 10,00 | 9,00 | 7,00 | 5,00 | 5,00 |
| Зарплата | 10,00 | 9,00 | 7,00 | 5,00 | 5,00 |
| Недвижимость | 10,00 | 9,00 | 7,00 | 5,00 | 5,00 |

Налоги

| Название налога | База | Период | Ставка, % |
|---|---------------|--------|-----------|
| Налог на прибыль | Прибыль | Месяц | 25,00 |
| НДС | Добав. стоим. | Месяц | 20,00 |
| Отчисление в фонд безработицы | Зарплата | Месяц | 1,90 |
| Отчисление в пенсионный фонд | Зарплата | Месяц | 32,30 |
| Отчисление в фонд от несчастных случаев | Зарплата | Месяц | 2,38 |
| Отчисление в ФСС | Зарплата | Месяц | 2,90 |

Переплаченный НДС возвращается.

Убытки предшествующих периодов списываются сразу.

Кредиты

Существующий кредит в размере 550 000 грн. погашается за счет производственной деятельности в октябре 2005 года.

| Название | Дата | Сумма, грн. | Сумма, долл. | Срок | Ставка, % |
|--------------------|------------|--------------|-----------------|---------|--------------|
| Кредит на развитие | 01.10.2005 | 2 000 000,00 | 0,00 | 36 мес. | 16,00 |

График кредита на развитие

| Строка | 10.2005 | 11.2005 | 12.2005 | 1.2006 | 2.2006 | 3.2006 | 4.2006 |
|---|----------------|----------------|----------------|---------------|---------------|---------------|---------------|
| Поступления по кредиту | 2 000 000,00 | | | | | | |
| Проценты по кредиту | 26 666,67 | 26 666,67 | 26 666,67 | 26 666,67 | 26 666,67 | 25 833,33 | 25 000,00 |
| Выплаты по возвращению кредита | | | | | | 62 500,00 | 62 500,00 |
| Всего выплат на обслуживание кредита | 26 666,67 | 26 666,67 | 26 666,67 | 26 666,67 | 26 666,67 | 88 333,33 | 87 500,00 |
| Остаток задолженности по кредиту | 2 000 000,0 | 2 000 000,0 | 2 000 000,0 | 2 000 000,0 | 2 000 000,0 | 1 937 500,0 | 1 875 000,0 |

| Строка | 5.2006 | 6.2006 | 7.2006 | 8.2006 | 9.2006 | 10.2006 |
|--------------------------------------|--------------|--------------|--------------|--------------|-------------|--------------|
| Поступления по кредиту | | | | | | |
| Проценты по кредиту | 24 166,67 | 23 333,33 | 22 500,00 | 21 666,67 | 20 833,33 | 20 000,00 |
| Выплаты по возвращению кредита | 62 500,00 | 62 500,00 | 62 500,00 | 62 500,00 | 62 500,00 | 62 500,00 |
| Всего выплат на обслуживание кредита | 86 666,67 | 85 833,33 | 85 000,00 | 84 166,67 | 83 333,33 | 82 500,00 |
| Остаток задолженности по кредиту | 1 812 500,00 | 1 750 000,00 | 1 687 500,00 | 1 625 000,00 | 1 562 500,0 | 1 500 000,00 |

| Строка | 11.2006 | 12.2006 | 1.2007 | 2.2007 | 3.2007 | 4.2007 |
|--------------------------------------|--------------|--------------|--------------|--------------|--------------|--------------|
| Поступления по кредиту | | | | | | |
| Проценты по кредиту | 19 166,67 | 18 333,33 | 17 500,00 | 16 666,67 | 15 833,33 | 15 000,00 |
| Выплаты по возвращению кредита | 62 500,00 | 62 500,00 | 62 500,00 | 62 500,00 | 62 500,00 | 62 500,00 |
| Всего выплат на обслуживание кредита | 81 666,67 | 80 833,33 | 80 000,00 | 79 166,67 | 8 333,33 | 77 500,00 |
| Остаток задолженности по кредиту | 1 437 500,00 | 1 375 000,00 | 1 312 500,00 | 1 250 000,00 | 1 187 500,00 | 1 125 000,00 |

| Строка | 5.2007 | 6.2007 | 7.2007 | 8.2007 | 9.2007 | 10.2007 | 11.2007 |
|--------------------------------------|--------------|--------------|-----------|-----------|-----------|-----------|------------|
| Поступления по кредиту | | | | | | | |
| Проценты по кредиту | 14 166,67 | 13 333,33 | 12 500,00 | 11 666,67 | 10 833,33 | 10 000,00 | 9 166,67 |
| Выплаты по возвращению кредита | 62 500,00 | 62 500,00 | 62 500,00 | 62 500,00 | 62 500,00 | 62 500,00 | 62 500,00 |
| Всего выплат на обслуживание кредита | 76 666,67 | 75 833,33 | 75 000,00 | 74 166,67 | 73 333,33 | 72 500,00 | 71 666,67 |
| Остаток задолженности по кредиту | 1 062 500,00 | 1 000 000,00 | 937 500,0 | 875 000,0 | 812 500,0 | 750 000,0 | 687 500,00 |

| Строка | 12.2007 | 1.2008 | 2.2008 | 3.2008 | 4.2008 | 5.2008 | 6.2008 |
|--------------------------------------|------------|------------|------------|------------|------------|------------|------------|
| Поступления по кредиту | | | | | | | |
| Проценты по кредиту | 8 333,33 | 7 500,00 | 6 666,67 | 5 833,33 | 5 000,00 | 4 166,67 | 3 333,33 |
| Выплаты по возвращению кредита | 62 500,00 | 62 500,00 | 62 500,00 | 62 500,00 | 62 500,00 | 62 500,00 | 62 500,00 |
| Всего выплат на обслуживание кредита | 70 833,33 | 70 000,00 | 69 166,67 | 68 333,33 | 67 500,00 | 66 666,67 | 65 833,33 |
| Остаток задолженности по кредиту | 625 000,00 | 562 500,00 | 500 000,00 | 437 500,00 | 375 000,00 | 312 500,00 | 250 000,00 |

| Строка | 7.2008 | 8.2008 | 9.2008 | 10.2008 |
|--------------------------------------|------------|------------|-----------|-----------|
| Поступления по кредиту | | | | |
| Проценты по кредиту | 2 500,00 | 1 666,67 | 833,33 | |
| Выплаты по возвращению кредита | 62 500,00 | 62 500,00 | 62 500,00 | 62 500,00 |
| Всего выплат на обслуживание кредита | 65 000,00 | 64 166,67 | 63 333,33 | 62 500,00 |
| Остаток задолженности по кредиту | 187 500,00 | 125 000,00 | 62 500,00 | |

Прибыли-убытки, грн.

| Строка | 10.2005 | 11.2005 | 12.2005 | 1.2006 | 2.2006 | 3.2006 | 4.2006 | 5.2006 |
|--------------------------------------|------------|------------|------------|------------|------------|------------|------------|------------|
| Валовой объем продаж | 555 000,00 | 391 597,95 | 394 720,61 | 397 868,17 | 401 040,82 | 404 238,78 | 582 088,91 | 586 730,57 |
| Чистый объем продаж | 555 000,00 | 391 597,95 | 394 720,61 | 397 868,17 | 401 040,82 | 404 238,78 | 582 088,91 | 586 730,57 |
| Материалы и комплектующие | 430 730,00 | 302 884,88 | 305 611,72 | 308 048,71 | 310 505,13 | 312 981,14 | 451 002,93 | 454 275,08 |
| Сдельная зарплата | 13 948,00 | 9 808,09 | 9 896,39 | 9 975,31 | 10 054,85 | 10 135,03 | 14 604,48 | 14 710,44 |
| Суммарные прямые затраты | 444 678,00 | 312 692,97 | 315 508,11 | 318 024,01 | 320 559,98 | 323 116,17 | 465 607,41 | 468 985,52 |
| Валовая прибыль | 110 322,00 | 78 904,98 | 79 212,51 | 79 844,16 | 80 480,85 | 81 122,61 | 116 481,50 | 117 745,05 |
| Административные затраты | 4 166,67 | 4 199,89 | 4 233,38 | 4 267,14 | 4 301,17 | 4 335,47 | 4 370,04 | 4 404,88 |
| Производственные затраты | 6 666,67 | 6 719,83 | 6 773,41 | 6 827,42 | 6 881,87 | 6 936,74 | 6 992,06 | 7 047,81 |
| Маркетинговые затраты | 250,00 | 251,99 | 254,00 | 682,74 | 258,07 | 1 560,77 | 699,21 | 1 321,47 |
| Зарплата административного персонала | 3 765,96 | 3 795,99 | 3 826,26 | 3 856,77 | 3 887,53 | 3 918,53 | 3 949,77 | 3 981,27 |
| Зарплата производственного персонала | 8 926,72 | 8 997,90 | 9 069,65 | 9 141,98 | 9 214,88 | 9 288,36 | 9 362,42 | 9 437,08 |
| Зарплата маркетингового персонала | 1 115,84 | 1 124,74 | 1 133,71 | 1 142,75 | 1 151,86 | 1 161,04 | 1 170,30 | 1 179,64 |

| | | | | | | | | |
|---|-----------|-----------|-----------|-----------|-----------|-----------|-----------|-----------|
| Суммарные постоянные затраты | 24 891,85 | 25 090,34 | 25 290,42 | 25 918,80 | 25 695,37 | 27 200,90 | 26 543,80 | 27 372,15 |
| Амортизация | | 12 414,42 | 12 204,33 | 11 998,50 | 11 796,83 | 11 599,25 | 11 405,65 | 14 984,32 |
| Проценты по кредитам | 26 666,67 | 26 666,67 | 26 666,67 | 26 666,67 | 26 666,67 | 25 833,33 | 25 000,00 | 24 166,67 |
| Суммарные непроизводственные затраты | 26 666,67 | 39 081,09 | 38 870,99 | 38 665,16 | 38 463,50 | 37 432,58 | 36 405,65 | 39 150,99 |
| Прибыль к выплате налога | 58 763,48 | 14 733,55 | 15 051,09 | 15 260,19 | 16 321,98 | 16 489,13 | 53 532,05 | 51 221,91 |
| Прибыль к налогообложению | 58 763,48 | 14 733,55 | 15 051,09 | 15 260,19 | 16 321,98 | 16 489,13 | 53 532,05 | 51 221,91 |
| Налог на прибыль | 14 690,87 | 3 683,39 | 3 762,77 | 3 815,05 | 4 080,50 | 4 122,28 | 13 383,01 | 12 805,48 |
| Чистая прибыль | 44 072,61 | 11 050,16 | 11 288,32 | 11 445,14 | 12 241,49 | 12 366,85 | 40 149,04 | 38 416,44 |

Прибыли–убытки, грн. (продолжение)

| Строка | 6.2006 | 7.2006 | 8.2006 | 9.2006 | 10.2006 | 11.2006 | 12.2006 | 1 кв. 2007г. |
|---|-----------|-----------|-----------|-----------|-----------|-----------|-----------|--------------|
| Валовой объем продаж | 591 409,2 | 596 125,2 | 600 878,8 | 605 670,3 | 610 500,0 | 430 430,0 | 433 532,3 | 1 319 434,78 |
| | 4 | 2 | 1 | 0 | 0 | 5 | 0 | |
| Чистый объем продаж | 591 409,2 | 596 125,2 | 600 878,8 | 605 670,3 | 610 500,0 | 430 430,0 | 433 532,3 | 1 319 434,78 |
| | 4 | 2 | 1 | 0 | 0 | 5 | 0 | |
| Материалы и комплектующие | 457 897,5 | 461 548,8 | 465 229,3 | 468 939,1 | 472 678,5 | 333 028,0 | 335 737,8 | 1 021 802,01 |
| | 3 | 7 | 2 | 3 | 2 | 4 | 3 | |
| Сдельная зарплата | 14 827,75 | 14 945,98 | 15 065,17 | 15 185,30 | 15 306,39 | 10 784,19 | 10 871,94 | 33 088,23 |
| Суммарные прямые затраты | 472 725,2 | 476 494,8 | 480 294,4 | 484 124,4 | 487 984,9 | 343 812,2 | 346 609,7 | 1 054 890,24 |
| | 8 | 5 | 9 | 3 | 0 | 3 | 7 | |
| Валовая прибыль | 118 683,9 | 119 630,3 | 120 584,3 | 121 545,8 | 122 515,1 | 86 617,82 | 86 922,52 | 264 544,54 |
| | 7 | 7 | 2 | 7 | 0 | | | |
| Административные затраты | 4 440,01 | 4 475,41 | 4 511,10 | 4 547,07 | 4 583,33 | 4 616,37 | 4 649,64 | 14 150,95 |
| Производственные затраты | 7 104,01 | 7 160,66 | 7 217,76 | 7 275,32 | 7 333,33 | 7 386,19 | 7 439,42 | 22 641,52 |
| Маркетинговые затраты | 710,40 | 716,07 | 721,78 | 1 636,95 | 733,33 | 1 384,91 | 743,94 | 3 214,33 |
| Зарплата административного персонала | 4 013,02 | 4 045,02 | 4 077,27 | 4 109,78 | 4 142,56 | 4 172,41 | 4 202,48 | 12 790,06 |
| Зарплата производственного персонала | 9 512,33 | 9 588,19 | 9 664,64 | 9 741,71 | 9 819,39 | 9 890,16 | 9 961,45 | 30 317,18 |
| Зарплата маркетингового персонала | 1 189,04 | 1 198,52 | 1 208,08 | 1 217,71 | 1 227,42 | 1 236,27 | 1 245,18 | 3 789,65 |
| Суммарные постоянные затраты | 26 968,82 | 27 183,87 | 27 400,64 | 28 528,55 | 27 839,37 | 28 686,31 | 28 242,11 | 86 903,70 |
| Амортизация | 14 713,24 | 14 447,82 | 14 187,93 | 13 933,46 | 13 684,28 | 13 440,28 | 13 201,35 | 38 219,41 |
| Проценты по кредитам | 23 333,33 | 22 500,00 | 21 666,67 | 20 833,33 | 20 000,00 | 19 166,67 | 18 333,33 | 50 000,00 |
| Суммарные непроизводственные затраты | 38 046,57 | 36 947,82 | 35 854,60 | 34 766,79 | 33 684,28 | 32 606,95 | 31 534,68 | 88 219,41 |
| Прибыль к выплате налога | 53 668,58 | 55 498,68 | 57 329,08 | 58 250,53 | 60 991,44 | 25 324,56 | 27 145,73 | 89 421,43 |
| Прибыль к налогообложению | 53 668,58 | 55 498,68 | 57 329,08 | 58 250,53 | 60 991,44 | 25 324,56 | 27 145,73 | 89 421,43 |
| Налог на прибыль | 13 417,14 | 13 874,67 | 14 332,27 | 14 562,63 | 15 247,86 | 6 331,14 | 6 786,43 | 22 355,36 |
| Чистая прибыль | 40 251,43 | 41 624,01 | 42 996,81 | 43 687,90 | 45 743,58 | 18 993,42 | 20 359,30 | 67 066,07 |

Прибыли–убытки, грн. (продолжение)

| Строка | 2 кв. 2007г. | 3 кв. 2007г. | 4 кв. 2007г. | 2008 год | 2009 год | 1-9.2010 |
|--------------------------------------|--------------|--------------|--------------|--------------|--------------|--------------|
| Валовой объем продаж | 1 925 956,6 | 1 967 900,51 | 1 604 984,19 | 7 333 158,49 | 7 742 979,95 | 6 239 382,36 |
| | 7 | | | | | |
| Чистый объем продаж | 1 925 956,6 | 1 967 900,51 | 1 604 984,19 | 7 333 158,49 | 7 742 979,95 | 6 239 382,36 |
| | 7 | | | | | |
| Материалы и комплектующие | 1 491 825,7 | 1 523 989,46 | 1 243 010,96 | 5 682 025,35 | 6 001 929,11 | 4 836 645,49 |
| | 2 | | | | | |
| Сдельная зарплата | 48 308,65 | 49 350,18 | 40 251,47 | 183 996,68 | 194 355,88 | 156 621,39 |
| Суммарные прямые затраты | 1 540 134,3 | 1 573 339,64 | 1 283 262,44 | 5 866 022,03 | 6 196 284,99 | 4 993 266,88 |
| | 7 | | | | | |
| Валовая прибыль | 385 822,31 | 394 560,86 | 321 721,75 | 1 467 136,46 | 1 546 694,96 | 1 246 115,48 |
| Административные затраты | 14 459,13 | 14 774,03 | 15 072,40 | 62 879,55 | 66 408,68 | 51 976,60 |
| Производственные затраты | 23 134,61 | 23 638,44 | 24 115,84 | 100 607,28 | 106 253,88 | 83 162,56 |
| Маркетинговые затраты | 2 988,21 | 3 355,86 | 3 114,96 | 13 630,56 | 12 184,37 | 9 124,74 |
| Зарплата административного персонала | 13 068,61 | 13 353,22 | 13 622,89 | 56 832,45 | 60 022,18 | 46 978,03 |
| Зарплата производственного персонала | 30 977,43 | 31 652,07 | 32 291,31 | 134 713,95 | 142 274,80 | 111 355,34 |
| Зарплата маркетингового персонала | 3 872,18 | 3 956,51 | 4 036,41 | 16 839,24 | 17 784,35 | 13 919,42 |
| Суммарные постоянные затраты | 88 500,18 | 90 730,12 | 92 253,81 | 385 503,03 | 404 928,26 | 316 516,69 |
| Амортизация | 36 240,88 | 34 382,08 | 32 635,30 | 115 071,79 | 94 399,42 | 59 924,24 |
| Проценты по кредитам | 42 500,00 | 35 000,00 | 27 500,00 | 37 500,00 | | |

| | | | | | | |
|--------------------------------------|------------|------------|------------|------------|--------------|------------|
| Суммарные непроизводственные затраты | 78 740,88 | 69 382,08 | 60 135,30 | 152 571,79 | 94 399,42 | 59 924,24 |
| Прибыль к выплате налога | 218 581,25 | 234 448,67 | 169 332,64 | 929 061,65 | 1 047 367,28 | 869 674,56 |
| Прибыль к налогообложению | 218 581,25 | 234 448,67 | 169 332,64 | 929 061,65 | 1 047 367,28 | 869 674,56 |
| Налог на прибыль | 54 645,31 | 58 612,17 | 42 333,16 | 232 265,41 | 261 841,82 | 217 418,64 |
| Чистая прибыль | 163 935,94 | 175 836,50 | 126 999,48 | 696 796,24 | 785 525,46 | 652 255,92 |

Денежные потоки, грн.

| Строка | 10.2005 | 11.2005 | 12.2005 | 1.2006 | 2.2006 | 3.2006 | 4.2006 | 5.2006 |
|--|--------------|------------|------------|------------|------------|------------|------------|------------|
| Поступление от продаж | 666 000,00 | 469 917,5 | 473 664,7 | 477 441,8 | 481 248,9 | 485 086,5 | 698 506,6 | 704 076,68 |
| | | 4 | 3 | 0 | 9 | 4 | 9 | |
| Расходы на материалы и комплектующие | 671 938,80 | 317 808,5 | 367 606,5 | 370 537,8 | 373 492,5 | 376 470,8 | 590 893,4 | 546 426,94 |
| | | 6 | 1 | 5 | 7 | 5 | 9 | |
| Затраты на сдельную заработную плату | 13 000,00 | 6 148,64 | 7 112,08 | 7 168,80 | 7 225,96 | 7 283,58 | 11 432,02 | 10 571,72 |
| Суммарные прямые расходы | 684 938,80 | 323 957,2 | 374 718,5 | 377 706,6 | 380 718,5 | 383 754,4 | 602 325,5 | 556 998,66 |
| | | 0 | 9 | 5 | 3 | 4 | 1 | |
| Общие расходы | 13 300,00 | 13 406,06 | 13 512,96 | 14 132,77 | 13 729,33 | 15 399,57 | 14 473,56 | 15 329,00 |
| Затраты на персонал | 9 900,00 | 9 978,94 | 10 058,52 | 10 138,73 | 10 219,57 | 10 301,07 | 10 383,21 | 10 466,00 |
| Суммарные постоянные расходы | 23 200,00 | 23 385,00 | 23 571,48 | 24 271,49 | 23 948,90 | 25 700,64 | 24 856,77 | 25 795,00 |
| Налоги | 7 856,52 | -181 799,7 | 33 572,83 | 26 013,28 | 26 157,64 | 26 687,27 | 27 891,41 | 3 868,74 |
| | | 2 | | | | | | |
| Денежные потоки от операционной деятельности | -49 995,32 | 304 375,0 | 41 801,84 | 49 450,38 | 50 423,92 | 48 944,19 | 43 433,00 | 117 414,28 |
| | | 6 | | | | | | |
| Расходы на приобретение активов | 1 233 695,6 | 33 695,65 | 33 695,65 | 33 695,65 | 33 695,65 | 31 521,74 | | |
| | 5 | | | | | | | |
| Денежные потоки от инвестиционной деятельности | -1 233 695,6 | -33 695,65 | -33 695,65 | -33 695,65 | -33 695,65 | -31 521,74 | | |
| | 5 | | | | | | | |
| Займы | 2 000 000,0 | | | | | | | |
| | 0 | | | | | | | |
| Выплаты в счет погашения займов | 550 000,00 | | | | | 62 500,00 | 62 500,00 | 62 500,00 |
| Выплаты процентов по займам | 26 666,67 | 26 666,67 | 26 666,67 | 26 666,67 | 26 666,67 | 25 833,33 | 25 000,00 | 24 166,67 |
| Денежные потоки от финансовой деятельности | 1 423 333,3 | -26 666,67 | -26 666,67 | -26 666,67 | -26 666,67 | -88 333,33 | -87 500,00 | -86 666,67 |
| | 3 | | | | | | | |
| Баланс денежной наличности на начало периода | | 139 642,3 | 383 655,1 | 365 094,6 | 354 182,6 | 344 244,2 | 273 333,4 | 229 266,41 |
| | | 6 | 0 | 2 | 8 | 9 | 0 | |
| Баланс денежной наличности на конец периода | 139 642,36 | 383 655,1 | 365 094,6 | 354 182,6 | 344 244,2 | 273 333,4 | 229 266,4 | 260 014,02 |
| | | 0 | 2 | 8 | 9 | 0 | 1 | |

Денежные потоки, грн. (продолжение)

| Строка | 6.2006 | 7.2006 | 8.2006 | 9.2006 | 10.2006 | 11.2006 | 12.2006 | 1 кв. 2007г. |
|--|------------|------------|------------|------------|------------|------------|------------|--------------|
| Поступление от продаж | 709 691,09 | 715 350,27 | 721 054,57 | 726 804,36 | 732 600,00 | 516 516,06 | 520 238,76 | 1 583 321,74 |
| Расходы на материалы и комплектующие | 550 784,22 | 555 176,25 | 559 603,31 | 564 065,66 | 568 563,60 | 349 323,47 | 403 752,14 | 1 228 800,31 |
| Затраты на сдельную заработную плату | 10 656,02 | 10 740,99 | 10 826,65 | 10 912,98 | 11 000,00 | 6 758,36 | 7 811,39 | 23 773,60 |
| Суммарные прямые расходы | 561 440,24 | 565 917,25 | 570 429,95 | 574 978,64 | 579 563,60 | 356 081,83 | 411 563,54 | 1 252 573,91 |
| Общие расходы | 14 705,31 | 14 822,57 | 14 940,77 | 16 151,21 | 15 180,00 | 16 064,96 | 15 399,60 | 48 008,17 |
| Затраты на персонал | 10 549,46 | 10 633,59 | 10 718,38 | 10 803,85 | 10 890,00 | 10 968,49 | 11 047,54 | 33 622,66 |
| Суммарные постоянные расходы | 25 254,77 | 25 456,16 | 25 659,15 | 26 955,06 | 26 070,00 | 27 033,44 | 26 447,14 | 81 630,83 |
| Налоги | 44 887,54 | 45 879,36 | 46 595,74 | 47 314,26 | 47 625,75 | 47 440,10 | 38 957,97 | 95 025,09 |
| Денежные потоки от операционной деятельности | 78 108,53 | 78 097,50 | 78 369,73 | 77 556,40 | 79 340,65 | 85 960,69 | 43 270,11 | 154 091,90 |
| Расходы на приобретение активов | | | | | | | | |
| Денежные потоки от инвестиционной деятельности | | | | | | | | |
| Займы | | | | | | | | |
| Выплаты в счет погашения займов | 62 500,00 | 62 500,00 | 62 500,00 | 62 500,00 | 62 500,00 | 62 500,00 | 62 500,00 | 187 500,00 |
| Выплаты процентов по займам | 23 333,33 | 22 500,00 | 21 666,67 | 20 833,33 | 20 000,00 | 19 166,67 | 18 333,33 | 50 000,00 |
| Денежные потоки от финансовой деятельности | -85 833,33 | -85 000,00 | -84 166,67 | -83 333,33 | -82 500,00 | -81 666,67 | -80 833,33 | -237 500,00 |
| Баланс денежной наличности на начало периода | 260 014,02 | 252 289,22 | 245 386,72 | 239 589,78 | 233 812,85 | 230 653,50 | 234 947,52 | 197 384,30 |
| Баланс денежной наличности на конец периода | 252 289,22 | 245 386,72 | 239 589,78 | 233 812,85 | 230 653,50 | 234 947,52 | 197 384,30 | 113 976,21 |

Отчет о движении денежных потоков, грн.

| Строка | 2кв. 2007г. | 3кв. 2007г. | 4кв. 2007г. | 2008 год | 2009 год | 1-9.2010 |
|--|----------------|----------------|----------------|--------------|--------------|--------------|
| Поступление от продаж | 2 311 148,01 | 2 361 480,61 | 1 925 981,03 | 8 799 790,19 | 9 291 575,94 | 7 487 258,84 |
| Расходы на материалы и комплектующие | 1 847 082,87 | 1 832 721,70 | 1 438 643,33 | 6 827 201,64 | 7 209 334,50 | 5 874 999,32 |
| Затраты на сдельную заработную плату | 35 735,51 | 35 457,67 | 27 833,43 | 132 085,87 | 139 478,99 | 113 663,61 |
| Суммарные прямые расходы | 1 882 818,38 | 1 868 179,36 | 1 466 476,77 | 6 959 287,51 | 7 348 813,49 | 5 988 662,94 |
| Общие расходы | 48 698,35 | 50 122,00 | 50 763,84 | 212 540,86 | 221 816,31 | 173 116,68 |
| Затраты на персонал | 34 354,90 | 35 103,09 | 35 812,03 | 149 401,81 | 157 787,02 | 123 496,41 |
| Суммарные постоянные расходы | 83 053,25 | 85 225,09 | 86 575,86 | 361 942,67 | 379 603,33 | 296 613,09 |
| Налоги | 130 784,85 | 164 764,47 | 157 641,32 | 631 865,36 | 687 013,20 | 526 487,63 |
| Денежные потоки от операционной деятельности | 214 491,52 | 243 311,68 | 215 287,08 | 846 694,65 | 876 145,92 | 675 495,18 |
| Расходы на приобретение активов | | | | | | |
| Денежные потоки от инвестиционной деятельности | | | | | | |
| Займы | | | | | | |
| Выплаты в счет погашения займов | 187 500,00 | 187 500,00 | 187 500,00 | 625 000,00 | | |
| Выплаты процентов по займам | 42 500,00 | 35 000,00 | 27 500,00 | 37 500,00 | | |
| Денежные потоки от финансовой деятельности | -230 000,00 | -222 500,00 | -215 000,00 | -662 500,00 | | |
| Баланс денежной наличности на начало периода | 113 976,21 | 98 467,73 | 119 279,41 | 119 566,49 | 303 761,14 | 1 179 907,06 |
| Баланс денежной наличности на конец периода | 98 467,73 | 119 279,41 | 119 566,49 | 303 761,14 | 1 179 907,06 | 1 855 402,24 |

Баланс, грн.

| Строка | 10.2005 | 11.2005 | 12.2005 | 1.2006 | 2.2006 | 3.2006 | 4.2006 |
|---|--------------------|--------------------|--------------------|--------------------|--------------------|--------------------|---------------------|
| Денежные средства | 139 642,36 | 383 655,10 | 365 094,62 | 354 182,68 | 344 244,29 | 273 333,40 | 229 266,41 |
| Запасы готовой продукции | 132 219,00 | 93 291,33 | 94 035,25 | 94 785,10 | 95 540,93 | 96 302,79 | 138 672,46 |
| Краткосрочные предоплатные расходы | 188 515,60 | | | | | | 4 427,05 |
| Суммарные текущие активы | 460 376,96 | 476 946,43 | 459 129,87 | 448 967,78 | 439 785,22 | 369 636,19 | 372 365,91 |
| Основные средства | 1 000 000,0 | 1 000 000,0 | 1 000 000,0 | 1 000 000,0 | 1 000 000,0 | 1 000 000,0 | 1 166 666,67 |
| | 0 | 0 | 0 | 0 | 0 | 0 | |
| Накопленная амортизация | | 12 414,42 | 24 618,75 | 36 617,25 | 48 414,08 | 60 013,33 | 71 418,98 |
| Остаточная стоимость основных средств: | 1 000 000,0 | 987 585,58 | 975 381,25 | 963 382,75 | 951 585,92 | 939 986,67 | 1 095 247,69 |
| 0 | | | | | | | |
| Дома и сооружения | 650 000,00 | 645 499,15 | 641 029,47 | 636 590,73 | 632 182,74 | 627 805,26 | 623 458,10 |
| Оборудование | 350 000,00 | 342 086,43 | 334 351,78 | 326 792,02 | 319 403,18 | 312 181,41 | 471 789,59 |
| Инвестиции в основные фонды | 33 695,65 | 67 391,30 | 101 086,96 | 134 782,61 | 168 478,26 | 200 000,00 | |
| СУММАРНЫЙ АКТИВ | 1 494 072,6 | 1 531 923,3 | 1 535 598,0 | 1 547 133,1 | 1 559 849,4 | 1 509 622,8 | 1 467 613,60 |
| | 1 | 2 | 8 | 5 | 0 | 7 | |
| Отсроченные налоговые платежи | | 26 800,54 | 19 186,98 | 19 276,91 | 19 751,68 | 19 658,30 | |
| Краткосрочные займы | 437 500,00 | 500 000,00 | 562 500,00 | 625 000,00 | 687 500,00 | 687 500,00 | 687 500,00 |
| Суммарные краткосрочные обязательства | 437 500,00 | 526 800,54 | 581 686,98 | 644 276,91 | 707 251,68 | 707 158,30 | 687 500,00 |
| Долгосрочные займы | 1 562 500,0 | 1 500 000,0 | 1 437 500,0 | 1 375 000,0 | 1 312 500,0 | 1 250 000,0 | 1 187 500,00 |
| | 0 | 0 | 0 | 0 | 0 | 0 | |
| Дополнительный капитал | -550 000,00 | -550 000,00 | -550 000,00 | -550 000,00 | -550 000,00 | -550 000,00 | -550 000,00 |
| Нераспределенная прибыль | 44 072,61 | 55 122,77 | 66 411,09 | 77 856,24 | 90 097,72 | 102 464,57 | 142 613,60 |
| Суммарный собственный капитал | -505 927,39 | -494 877,23 | -483 588,91 | -472 143,76 | -459 902,28 | -447 535,43 | -407 386,40 |
| СУММАРНЫЙ ПАССИВ | 1 494 072,6 | 1 531 923,3 | 1 535 598,0 | 1 547 133,1 | 1 559 849,4 | 1 509 622,8 | 1 467 613,60 |
| | 1 | 2 | 8 | 5 | 0 | 7 | |

Баланс, грн. (продолжение)

| Строка | 5.2006 | 6.2006 | 7.2006 | 8.2006 | 9.2006 | 10.2006 | 11.2006 |
|--|--------------------|--------------------|--------------------|--------------------|--------------------|--------------------|---------------------|
| Денежные средства | 260 014,02 | 252 289,22 | 245 386,72 | 239 589,78 | 233 812,85 | 230 653,50 | 234 947,52 |
| Запасы готовой продукции | 139 778,25 | 140 892,86 | 142 016,36 | 143 148,82 | 144 290,31 | 145 440,90 | 102 542,40 |
| Краткосрочные предоплатные расходы | | | | | | | |
| Суммарные текущие активы | 399 792,28 | 393 182,08 | 387 403,08 | 382 738,60 | 378 103,16 | 376 094,40 | 337 489,92 |
| Основные средства | 1 166 666,6 | 1 166 666,6 | 1 166 666,6 | 1 166 666,6 | 1 166 666,6 | 1 166 666,6 | 1 166 666,67 |
| | 7 | 7 | 7 | 7 | 7 | 7 | |
| Накопленная амортизация | 86 403,30 | 101 116,54 | 115 564,36 | 129 752,29 | 143 685,75 | 157 370,04 | 170 810,32 |
| Остаточная стоимость | 1 080 263,3 | 1 065 550,1 | 1 051 102,3 | 1 036 914,3 | 1 022 980,9 | 1 009 296,6 | 995 856,35 |
| основных средств: | 7 | 3 | 1 | 7 | 1 | 3 | |
| Дома и сооружения | 619 141,04 | 614 853,87 | 610 596,38 | 606 368,38 | 602 169,65 | 598 000,00 | 593 859,22 |
| Оборудование | 461 122,33 | 450 696,26 | 440 505,93 | 430 546,00 | 420 811,26 | 411 296,63 | 401 997,13 |
| Инвестиции в основные фонды | | | | | | | |
| СУММАРНЫЙ АКТИВ | 1 480 055,6 | 1 458 732,2 | 1 438 505,3 | 1 419 652,9 | 1 401 084,0 | 1 385 391,0 | 1 333 346,27 |
| | 4 | 1 | 9 | 8 | 7 | 4 | |
| Отсроченные налоговые платежи | 36 525,60 | 37 450,74 | 38 099,91 | 38 750,69 | 38 993,88 | 40 057,26 | 31 519,08 |
| Краткосрочные займы | 687 500,00 | 687 500,00 | 687 500,00 | 687 500,00 | 687 500,00 | 687 500,00 | 687 500,00 |
| Суммарные краткосрочные обязательства | 724 025,60 | 724 950,74 | 725 599,91 | 726 250,69 | 726 493,88 | 727 557,26 | 719 019,08 |
| Долгосрочные займы | 1 125 000,0 | 1 062 500,0 | 1 000 000,0 | 937 500,00 | 875 000,00 | 812 500,00 | 750 000,00 |
| | 0 | 0 | 0 | | | | |
| Дополнительный капитал | -550 000,00 | -550 000,00 | -550 000,00 | -550 000,00 | -550 000,00 | -550 000,00 | -550 000,00 |
| Нераспределенная прибыль | 181 030,04 | 221 281,47 | 262 905,48 | 305 902,29 | 349 590,19 | 395 333,78 | 414 327,19 |
| Суммарный собственный капитал | -368 969,96 | -328 718,53 | -287 094,52 | -244 097,71 | -200 409,81 | -154 666,22 | -135 672,81 |
| СУММАРНЫЙ ПАССИВ | 1 480 055,6 | 1 458 732,2 | 1 438 505,3 | 1 419 652,9 | 1 401 084,0 | 1 385 391,0 | 1 333 346,27 |
| | 4 | 1 | 9 | 8 | 7 | 4 | |

Баланс, грн. (продолжение)

| Строка | 12.2006 | 1 кв. 2007г. | 2 кв. 2007г. | 3 кв. 2007г. | 4 кв. 2007г. | 2008 год | 2009 год |
|---|--------------------|--------------------|--------------------|--------------------|--------------------|--------------------|---------------------|
| Денежные средства | 197 384,30 | 113 976,21 | 98 467,73 | 119 279,41 | 119 566,49 | 303 761,14 | 1 179 907,06 |
| Запасы готовой продукции | 103 281,45 | 105 530,74 | 154 041,43 | 157 396,18 | 112 229,85 | 119 708,89 | 125 694,34 |
| Краткосрочные предоплатные расходы | | | | | | | |
| Суммарные текущие активы | 300 665,76 | 219 506,94 | 252 509,16 | 276 675,59 | 231 796,34 | 423 470,04 | 1 305 601,40 |
| Основные средства | 1 166 666,6 | 1 166 666,6 | 1 166 666,6 | 1 166 666,6 | 1 166 666,6 | 1 166 666,6 | 1 166 666,67 |
| | 7 | 7 | 7 | 7 | 7 | 7 | |
| Накопленная амортизация | 184 011,66 | 222 231,07 | 258 471,95 | 292 854,03 | 325 489,33 | 440 561,11 | 534 960,53 |
| Остаточная стоимость основных средств: | 982 655,00 | 944 435,59 | 908 194,72 | 873 812,64 | 841 177,34 | 726 105,55 | 631 706,13 |
| Дома и сооружения | 589 747,11 | 577 580,84 | 565 665,56 | 553 996,08 | 542 567,34 | 499 161,95 | 459 229,00 |
| Оборудование | 392 907,89 | 366 854,75 | 342 529,16 | 319 816,56 | 298 610,00 | 226 943,60 | 172 477,13 |
| Инвестиции в основные фонды | | | | | | | |
| СУММАРНЫЙ АКТИВ | 1 283 320,7 | 1 163 942,5 | 1 160 703,8 | 1 150 488,2 | 1 072 973,6 | 1 149 575,5 | 1 937 307,53 |
| | 6 | 4 | 8 | 3 | 8 | 9 | |
| Отсроченные налоговые платежи | 23 634,27 | 24 689,97 | 45 015,38 | 46 463,23 | 29 449,20 | 34 254,87 | 36 461,35 |
| Краткосрочные займы | 687 500,00 | 687 500,00 | 687 500,00 | 687 500,00 | 625 000,00 | | |
| Суммарные краткосрочные обязательства | 711 134,27 | 712 189,97 | 732 515,38 | 733 963,23 | 654 449,20 | 34 254,87 | 36 461,35 |
| Долгосрочные займы | 687 500,00 | 500 000,00 | 312 500,00 | 125 000,00 | | | |
| Дополнительный капитал | -550 000,00 | -550 000,00 | -550 000,00 | -550 000,00 | -550 000,00 | -550 000,00 | -550 000,00 |
| Нераспределенная прибыль | 434 686,49 | 501 752,56 | 665 688,50 | 841 525,00 | 968 524,48 | 1 665 320,7 | 2 450 846,18 |
| | | | | | | 2 | |
| Суммарный собственный капитал | -115 313,51 | -48 247,44 | 115 688,50 | 291 525,00 | 418 524,48 | 1 115 320,7 | 1 900 846,18 |
| | | | | | | 2 | |
| СУММАРНЫЙ ПАССИВ | 1 283 320,7 | 1 163 942,5 | 1 160 703,8 | 1 150 488,2 | 1 072 973,6 | 1 149 575,5 | 1 937 307,53 |
| | 6 | 4 | 8 | 3 | 8 | 9 | |

7. АНАЛИЗ ЭФФЕКТИВНОСТИ ИНВЕСТИЦИОННОГО ПРОЕКТА

Ставка дисконта

Ставка дисконта является параметром расчета эффективности, которая разрешает корректировать суммы денежных выплат с учетом разной стоимости денег в разные моменты времени и риска их потери.

| <i>Показатель</i> | <i>Значение</i> |
|--|-----------------|
| Ставка дисконта, % | 18,00 |
| Период окупаемости - РВ, мес. | 26 |
| Период окупаемости с дисконтом - DPB, мес. | 33 |
| Чистый приведенный доход – NPV, грн. | 1 111 336 |
| Индекс прибыльности - PI | 1,82 |
| Внутренняя норма рентабельности - IRR, % | 57,45 |

Примечание. Интегральные показатели эффективности инвестиций рассчитаны и построены с помощью информационной технологии планирования и анализа эффективности инвестиций Project Expert Professional. Период расчета интегральных показателей = 60 мес. (на конец периода расчета по проекту).

ВЫВОД:

- 1. Рассчитанные интегральные показатели отвечают требованиям инвесторов и указывают на целесообразность инвестирования в проект.**

Использовано с разрешения СП "Тикон"

Бизнес план взят с <http://www.alldocument.ru/>